

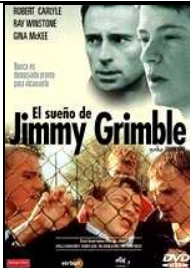


“Dá igual que teñas unha alarma: cando tes medo, ninguén a oe.”

**Mólame o teu móbil: Cenoria!- SMS**



- Que denominador común se dá entre os **acosadores**?
- E entre as **vítimas**?
- Saberías “ver” estas situacións na vida real?
- Serías quen de distinguir os agresores das vítimas?

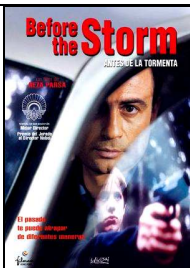


**Tamén precisamos oír as voces de quen non fala para poder face visibles as vítimas.**

**Condutas contrarias á convivencia e á súa corrección**

**Artigo 14. Clases de condutas contrarias á convivencia.**

1. As condutas contrarias á convivencia nos centros docentes clasifícanse en condutas gravemente prexudiciais para a convivencia e condutas leves contrarias á convivencia, de acordo co establecido nesta sección.
2. Cando calquera membro da comunidade educativa entenda que os feitos poden ser constitutivos de delito ou falta, deberá comunicarllo á dirección do centro educativo para a súa remisión á Administración educativa e ao Ministerio Fiscal, sen prexuízo de tomar as medidas cautelares oportunas.



**Cómpre aprender a pedir axuda**

**Artigo 15. Condutas gravemente prexudiciais para a convivencia**

Considéranse condutas gravemente prexudiciais para a convivencia nos centros docentes:

- a) As agresións físicas ou psíquicas, as inxurias e as ofensas graves, as ameazas e as coaccións contra os demais membros da comunidade educativa.
- b) Os actos de discriminación grave contra membros da comunidade educativa por razón de nacemento, raza, sexo, orientación sexual, capacidade económica, nivel social, conviccións políticas, morais ou relixiosas, discapacidades físicas, sensoriais ou psíquicas, ou calquera outra condición ou circunstancia persoal ou social.
- c) Os actos individuais ou colectivos de desafío á autoridade do profesorado e ao persoal de administración e de servizos que constitúan unha indisciplina grave
- d) A gravación, a manipulación e a difusión por calquera medio de imaxes ou informacións que atenten contra o dereito á honra, a dignidade da persoa, a intimidade persoal e familiar e a propia imaxe dos demais membros da comunidade educativa.
- e) As actuacións que constitúan acoso escolar consonte o establecido polo artigo 28 desta lei.

	<p><b>ASERTIVIDADE</b></p>	<p>«Constato que hai alguén no medio do círculo. Unha nena que chora e semella moi asustada: «Desgraciada, viches que mallas levas?». Como fixeches eses buratos, arrastrándote?» «A ver, lurpia, onde te metiches para aburatar as mallas?» «A profe non te vai deixar entrar con mallas de rede». Son dez a aldraxar unha alumna. A iso chámase <b>acoso</b>».</p> <p><b>Ahmed Dramé</b></p>
<p>«Deberías tratar as persoas con respecto. Samira é unha boa rapaza, non merece que lle fagas isto. Daquela solta xa as chaves, é o mellor. Prefiro ser eu quen cho diga, porque son o teu amigo e cáesme ben. Pero que saibas que sospeita de ti e llelo dixó aos seus pais. Sabes o que agora quere facer a súa nai? Ir canda o director para queixarse. O mellor é que lle deas as chaves agora mesmo.» En cinco minutos recuperaba as súas chaves».</p> <p><b>Ahmed Dramé</b></p>		
		<p>Artigo 15. Condutas gravemente prexudiciais para a convivencia.</p> <p>b) Os actos de discriminación grave contra membros da comunidade educativa por razón de nacemento, <b>raza</b>, <b>discapacidades</b> físicas, sensoriais, <b>psíquicas</b>, ou calquera outra condición ou circunstancia persoal ou social...</p>
		<p><b>Ou por razón de sexo, orientación sexual...</b></p>
		<p><b>Ou por calquera outra condición ou circunstancia persoal —febleza de carácter, complexos, timidez—, ou condición socioeconómica...</b></p>